

EXTRAIT DU REGISTRE
DES DELIBERATIONS DU CONSEIL MUNICIPAL
DE LA COMMUNE DE VAL-SONNETTE

Délibération n° 2023-18

En exercice 18

Présents 11

Votants 14

Séance du 11 avril 2023

Date de la Convocation

03/04/2023

Date de l'affichage

03/04/2023

L'an deux mil vingt-trois,

et le onze avril,

à 20 heures 00, le Conseil Municipal de cette Commune,

s'est réuni au nombre prescrit par la loi, dans le lieu habituel de ses séances,
sous la présidence de Madame MONNET Brigitte,

Objet de la délibération :

Travaux d'électrification, d'éclairage

public et d'infrastructures de

communications électroniques

Subvention du SIDEC

Convention de maîtrise

d'ouvrage unique

Présents : Brigitte MONNET, Catherine FOURNIER, Roland JACQUARD,

Jacques BONNIER, Marion ATRON, Sophie DEMAREST, Pierre ECOCHARD,

Claudine MARCHAND, Isabelle PACOU, Jean-Louis ROCHET, Irène ROUCHE

Absents : Sébastien BLANCHON (pouvoir à P. ECOCHARD), Thomas GAND

(pouvoir à I. ROUCHE), François-Damien GROS, Nelly GUICHARD, Christopher

HAUBRUGE, Valérie PAROLA, Anthony LAINE (pouvoir à JL ROCHET).

Secrétaire de séance : Catherine FOURNIER

Madame le Maire expose :

Le Syndicat Mixte d'Energies, d'Equipements et de Communications du Jura (SIDEC) envisage d'intervenir sur le réseau de distribution d'électricité implanté sur la Collectivité, pour réaliser l'opération :

SECUR - Sécurisation fils nus Quartier de la Bardette

Dans le cadre du service de l'éclairage public communal, il apparaît aujourd'hui nécessaire de modifier en conséquence les installations d'éclairage public. Une subvention pourrait être sollicitée du SIDEC dans la mesure où ce programme concourt à une meilleure gestion du réseau de distribution d'électricité dont il a la charge.

Les travaux comportant l'enfouissement du réseau de distribution publique d'électricité impliquent également la mise en souterrain des lignes de communications électroniques existantes, notamment celles d'Orange, avec la réalisation des infrastructures correspondantes. Dans le cadre des dispositions de l'article L. 1425-1 du CGCT, la Collectivité accepte de prendre en charge la réalisation des installations souterraines de communications électroniques, afin notamment de favoriser un renforcement des réseaux de communications électroniques et une rationalisation des coûts et de l'occupation du domaine public. Le SIDEC est propriétaire des fourreaux et infrastructures correspondantes, dont il assume les coûts de gestion, et met en place avec Orange (ou autre opérateur) une convention de location dans un cadre cohérent de gestion départementalisée.

Le programme de travaux est défini selon les plans joints à la présente délibération.

L'opération de mise en souterrain des réseaux secs concerne deux maîtres d'ouvrages :

- le SIDEC pour les travaux sur le réseau de distribution d'électricité et les réseaux de télécommunications ;

- la collectivité pour les travaux d'éclairage public.

Il est envisagé de conclure une convention désignant le SIDEC comme maître d'ouvrage unique de l'opération, selon les termes du projet de convention ci-joint.

Dans ce cas, les participations financières du SIDEC et de la Collectivité font l'objet de conditions particulières précisées dans cette convention, le SIDEC assurant le règlement des opérations et la Collectivité apportant un financement pour la part de l'opération d'éclairage public, d'électrification et de réseau de communication demeurant à sa charge.



[The following text is extremely faint and illegible due to low contrast and blurring. It appears to be a multi-paragraph document, possibly a report or administrative letter, with several distinct sections separated by line breaks.]

Ces différentes dispositions sont réunies dans le projet de convention joint aux présentes.

Entendu l'exposé de Madame le Maire,

Vu notamment le Code général des Collectivités territoriales,

Vu la délibération du SIDEC n°2097 du 28 novembre 2020 et n°2223 du 26 novembre 2022 portant sur les modifications de critères d'attribution des subventions pour les travaux d'électrification et d'Éclairage Public,

Le Conseil Municipal, après en avoir délibéré, à l'unanimité des présents,

Article 1 : APPROUVE le programme de travaux défini conformément aux plans joints à la présente délibération.

Article 2 : APPROUVE le projet de convention, joint à la présente délibération, et notamment les conditions de participation financières précisées dans l'annexe de cette convention, et résumées ci-dessous :

NATURE DES TRAVAUX	MONTANT DE L'OPERATION en € TTC	PARTICIPATIONS en €	MONTANT SIDEC en €	PARTICIPATION COLLECTIVITE en €	AVANCE DE LA COLLECTIVITE SUR PARTICIPATION
RESEAU ELECTRIQUE	46 129,27	ENEDIS : 15 622,16 TVA Récupérable : 7 073,87	23 433,24	0,00	
ECLAIRAGE PUBLIC	2 042,55	-	510,64	1 531,91	1 230,00
INFRASTRUCTURE TELEPHONIQUE	5 719,62	TVA Récupérable : 877,10	968,50	3 874,02	3 100,00
Montant total	53 891,44	-	24 912,38	5 405,93	4 330,00

Ainsi que les modalités de versement la participation financière de la collectivité précisées à l'article 4.3 de la convention :

- 80% à la date exécutoire de la présente convention ;
- 20% à l'achèvement des travaux.

Article 3 : DIT que les dépenses liées à la présente décision seront :

Payées sur le budget principal

N° SIRET du budget 200 063 212 00019

Article 4 : AUTORISE Madame le Maire à demander une subvention au SIDEC selon les termes susvisés et à solliciter les subventions au titre de tous les programmes susceptibles de concerner l'opération y compris le fonds vert et à ce titre autorise Madame le Maire à signer tous documents à cet effet,

Fait et délibéré
A VAL-SONNETTE, le 11/04/2023
POUR EXTRAIT CONFORME,
La Maire, MONNET Brigitte



Envoyé en préfecture le 12/04/2023

Reçu en préfecture le 12/04/2023

Publié le

ID : 039-200063212-20230411-2023_18-DE



CONVENTION DE MAITRISE D'OUVRAGE UNIQUE
ART. 2.II DE LA LOI MOP
VAL-SONNETTE AFFAIRES 23 15007 - 23 35043 - 23 IT046

ENTRE d'une part,

Le Syndicat Mixte d'Energies, d'Equipements et de e-Communications du Jura (**SIDEC**) représenté par son Président en exercice, agissant en vertu de la délibération n°2076 du 25 septembre 2020

Ci-après dénommé le SIDEC

ET d'autre part,

La Collectivité de **VAL-SONNETTE** représentée par Madame le Maire en exercice

Ci-après dénommée la Collectivité

Il est d'abord exposé ce qui suit :

1 - Par décision en date du 28/11/2008 le SIDEC a décidé d'accorder une subvention globale aux collectivités pour la réalisation de leur programme d'éclairage public dans la mesure où il permet notamment de diminuer les puissances appelées sur le réseau, et donc les besoins de renforcement, par l'installation de lanternes aux performances optimales (rendement lumineux élevé pour une faible puissance électrique).

Dans la mesure où ce programme d'éclairage public éligible est connexe à des travaux sur le réseau de distribution publique d'électricité réalisé par le SIDEC, il a été décidé entre la Collectivité et le SIDEC, de passer une convention désignant le SIDEC comme maître d'ouvrage unique des opérations au sens des dispositions de l'article 2.II de la loi MOP, en ses conditions d'organisation ainsi que son terme.

Dans ce cas, les conditions de participation financière du SIDEC et de la Collectivité font l'objet de conditions particulières précisées dans cette convention, le SIDEC assurant le règlement des opérations et la Collectivité apportant un financement pour la part de l'opération demeurant à sa charge.

2 – Les travaux comportant l'enfouissement du réseau de distribution publique d'électricité impliquent également la mise en souterrain des lignes de communications électroniques existantes, notamment celles d'Orange, avec la réalisation des infrastructures correspondantes.

Dans le cadre des dispositions de l'article L. 1425-1 du CGCT, les Collectivités territoriales peuvent prendre en charge la réalisation d'infrastructures de communications électroniques. Afin notamment de favoriser un renforcement des réseaux de communications électroniques et une rationalisation des coûts et de l'occupation du domaine public, la Collectivité accepte de prendre en charge la réalisation des installations souterraines de communications électroniques à savoir les fourreaux, les chambres de tirage y compris leurs cadres et trappes standards, à l'exception du câblage et de ses accessoires, à hauteur de 80% des travaux.

Le SIDEC est propriétaire des fourreaux et infrastructures correspondantes et met en place avec Orange (ou autre opérateur) une convention de location dans un cadre cohérent de gestion

départementalisée. Les recettes locatives permettent au SIDEC d'assumer les coûts de gestion de ces fourreaux (tâches juridiques et administratives, gestion SIG, entretien des fourreaux, éventuels travaux de réparation ou dévoiement ...) dans un cadre nécessairement départementalisé.

3 - L'opération de mise en souterrain des réseaux secs concerne deux maîtres d'ouvrages :

- le SIDEC pour les travaux sur le réseau de distribution d'électricité et les réseaux de télécommunications ;
- la collectivité pour les travaux d'éclairage public.

L'ordonnance n°2004-566 du 17 juin 2004 a ajouté à l'article 2 de la loi n°85-704 du 12 juillet 1985 relative à la maîtrise d'ouvrage publique et à ses rapports avec la maîtrise privée, dite loi MOP, la disposition suivante :

« Lorsque la réalisation, la réutilisation ou la réhabilitation d'un ouvrage ou d'un ensemble d'ouvrages relèvent simultanément de la compétence de plusieurs maîtres d'ouvrage, ces derniers peuvent désigner, par convention, celui d'entre eux qui assurera la maîtrise d'ouvrage de l'opération ».

Le SIDEC a inscrit dans ses statuts approuvés le 18 février 2014 la possibilité d'exercer la coordination des travaux de premier établissement des réseaux.

En conséquence, il est convenu ce qui suit :

ARTICLE 1 - OBJET

La présente convention a pour objet :

- en application des dispositions des articles L.2421-1 à L.2422-13 du Code de la commande publique des articles telle que modifiée par l'ordonnance du 17 juin 2004, de transférer temporairement au SIDEC la maîtrise d'ouvrage de la partie des ouvrages correspondant au programme d'éclairage public en lien avec les travaux sur le réseau de distribution publique d'électricité, et qui lui reviendront une fois réalisés par le SIDEC, maître d'ouvrage unique et principal, qui assurera la responsabilité de l'ensemble de l'opération pendant toute la validité du transfert.

Le détail de l'opération figure dans le programme général détaillé à l'article 2.

- d'acter la propriété au SIDEC des installations de communications électroniques en souterrain réalisés par le SIDEC pour cette opération, selon les modalités financières prévues à l'article 4.3.

ARTICLE 2 – PROGRAMME DE L'OPERATION

L'opération intitulée **SECUR - Sécurisation fils nus Quartier de la Bardette – Affaires 23 15007 - 23 35043 - 23 IT046** comprend les travaux figurant sur les plans projets joints, établis en concertation entre le SIDEC, la Collectivité et, le cas échéant, Orange.

Dans le cas où dans l'accomplissement de ses missions de maître d'ouvrage principal, le SIDEC aurait la possibilité d'organiser une coordination des travaux et des financements avec d'autres maîtres d'ouvrages intervenant de manière connexes, le SIDEC est habilité à passer une convention en ce sens avec ses derniers, selon les principes du projet de convention joint en annexe et à condition que cela n'affecte pas les obligations et contributions des maîtres d'ouvrages primaires parties à la présente convention.

ARTICLE 3 – MISSIONS DU MAITRE D'OUVRAGE PRINCIPAL

Missions restant dévolues à La Collectivité	Missions exercées par le Maître d'ouvrage principal SIDE C
<ul style="list-style-type: none"> ▪ Approbation du programme ▪ Modification du programme ▪ Approbation de l'enveloppe financière et du financement ▪ Participation financière à l'opération, en fonction des aides extérieures qui pourront être obtenues sur l'opération (le cas échéant). ▪ Participation aux opérations de réception 	<ul style="list-style-type: none"> ▪ Approbation du programme pour la partie d'ouvrage le concernant ▪ Modification du programme pour la partie d'ouvrage le concernant ▪ Validation du programme global et modification du programme global, ▪ Approbation de l'enveloppe financière prévisionnelle et financement ▪ Définition des conditions administratives et techniques selon lesquelles les ouvrages seront étudiés et exécutés ▪ Financement de l'opération selon les modalités déterminées à l'article 4 de la présente convention ▪ Approbation des avant-projets et accord sur le projet ▪ Préparation du choix de l'entrepreneur, attribution du marché, signature du contrat de travaux, gestion du contrat de travaux ▪ Gestion de l'enveloppe prévisionnelle ▪ Toutes autres actions de nature à permettre le bon déroulement de l'opération ▪ Obtention des autorisations administratives nécessaires aux travaux ▪ Direction et réception des travaux ▪ Suivi de l'année de garantie de parfait achèvement ▪ Suivi et mise au point des opérations de liquidation du solde conformément à l'article 13 du CCAG-Travaux

ARTICLE 4 – MODALITES FINANCIERES POUR LA REALISATION DE L'OPERATION**4.1 - Rémunération du maître de l'ouvrage principal**

Le transfert temporaire de maîtrise d'ouvrage pour l'opération telle que définie à l'article 1 est opéré à titre gratuit.

4.2- Montant de l'opération

Estimation de l'opération : l'enveloppe financière prévisionnelle est déterminée par le SIDE C et figure dans l'annexe financière. Les devis incluent notamment les travaux ainsi que les coûts de maîtrise d'œuvre afférents à la réalisation de l'opération. Les devis détaillés sont joints au dossier projet. Ces devis sont établis sur la base du bordereau de prix du marché de travaux SIDE C pour le lot géographique auquel appartient la Collectivité.

Le montant de l'enveloppe globale prévisionnelle ainsi que la répartition par postes figure dans l'annexe financière à la présente convention.

Ce plan de financement prévisionnel prend en compte les subventions accordées par le SIDE C au titre des travaux d'éclairage public et de l'établissement coordonné des lignes téléphoniques.

Cette somme donnera lieu au versement par la collectivité d'un montant estimé initialement à 5 405,93 € au SIDE C, selon la répartition du plan de financement annexé.

Le cas échéant ce montant sera recalé en fin d'opération à la présente convention en particulier pour tenir compte des surcoûts (sujétions techniques imprévues, réclamation acceptée... hors responsabilité du SIDE C).

4.3 - Modalités de versement la participation financière de la collectivité

La collectivité participe financièrement à l'opération conformément aux dispositions de la présente convention et de son annexe financière dans les conditions suivantes :

- 80% à la date de signature de la présente convention ;
- 20% à l'achèvement des travaux.

Le montant de la participation de la collectivité aux travaux est déterminé avec exactitude à la réception du décompte définitif TTC de l'entreprise.

En cas de retard ou de remise en cause du versement de la contribution de la Collectivité, le SIDEC se réserve le droit de prendre toutes les mesures utiles et nécessaires à la poursuite des travaux à réaliser et de mener à l'encontre de la Collectivité les procédures nécessaires pour le respect de ses engagements.

Etant précisé que la Collectivité devra garantir le SIDEC du coût éventuel induit par ce retard.

Par convention, s'il s'avère que le projet n'a pas été exécuté selon l'estimatif, le montant du financement restant à charge de la Collectivité visée aux présentes, sera recalculé au prorata de la dépense réellement engagée sur la base du taux susvisé. Cette modification fera l'objet d'un avenant aux présentes si les montants réels sont supérieurs de 10%.

Règlement et paiements : le SIDEC règle les acomptes et le décompte définitif aux entreprises.

4.4 – Valorisation des certificats d'économies d'énergie

Les travaux sur le réseau d'éclairage public sont susceptibles d'être éligibles au dispositif des Certificats d'Economie d'Energie.

Les parties conviennent expressément que la Collectivité transfère l'intégralité des certificats d'économie d'énergie au Syndicat, pour l'opération objet de la convention.

A ce titre, la Collectivité atteste sur l'honneur que le Syndicat est seul à pouvoir invoquer chaque action ou opération du présent dossier.

ARTICLE 5 – DELAIS

La présente convention prend effet à la date de signature des présentes.

Le délai d'exécution est fixé à : 24 MOIS à compter de la date de signature de la convention.

Le délai d'exécution sera éventuellement prolongé des retards dont le Maître d'ouvrage principal ne pourrait être tenu responsable. Dans ce cas, un avenant à la présente convention devra être conclu afin que le Maître d'ouvrage principal puisse continuer à mener le projet.

En tout état de cause, le Maître d'ouvrage principal ne saurait être tenu responsable des retards dus à des événements, décisions, délais ou inactions qui ne seraient pas de la responsabilité de ses missions.

Indépendamment de toute recherche de responsabilité, si l'une des dates butoir n'était pas respectée, le maître d'ouvrage principal adressera au maître d'ouvrage primaire, un rapport précisant les conséquences techniques, administratives et financières de ce retard, assorties de propositions susceptibles d'en limiter les effets.

La date d'achèvement des missions du maître d'ouvrage principal pourra être reportée des délais correspondants.

ARTICLE 6 – MODALITES D'INTERVENTION DU MAITRE D'OUVRAGE PRINCIPAL

Le maître d'ouvrage primaire laisse toute latitude au Maître d'ouvrage principal pour organiser l'opération et la mener à bien, dans les meilleures conditions dans les limites fixées par les présentes.

Le maître d'ouvrage principal devra toutefois tenir informé le maître d'ouvrage primaire des conditions de réalisation de ses équipements et associera ses représentants techniques et politiques aux réunions périodiques de suivi de la réalisation.

La Collectivité sera invitée aux réunions de réception des ouvrages dont elle signera les procès verbaux.

ARTICLE 7 – MISE À DISPOSITION DES OUVRAGES D'ECLAIRAGE PUBLIC

Les ouvrages sont mis à disposition du maître d'ouvrage primaire dès réception des travaux notifiée aux entreprises, sauf autre accord entre les parties.

Si le maître d'ouvrage primaire demande une mise à disposition partielle, celle-ci vaut réception pour la partie d'ouvrage concernée, sauf décision expresse de celui-ci.

Toutefois, si du fait du maître d'ouvrage primaire, la mise à disposition ne pouvait intervenir dans le délai fixé à l'article 5, le maître d'ouvrage principal se réserve le droit d'occuper l'ouvrage. Il devient alors responsable de la garde de l'ouvrage ou de la partie qu'il occupe.

Dans ce cas, il appartient au maître d'ouvrage principal de prendre les dispositions nécessaires vis-à-vis des entreprises dans le cadre notamment des articles 41-8 et 43 du cahier des clauses administratives générales applicables aux marchés publics de travaux. Le maître d'ouvrage principal reste tenu à ses obligations en matière de réception et de mise à disposition.

Toute mise à disposition ou occupation anticipée d'ouvrage doit faire l'objet d'un constat contradictoire de l'état des lieux, consigné dans un procès-verbal signé du maître d'ouvrage primaire et du maître d'ouvrage principal. Ce constat doit notamment faire mention des réserves de réceptions levées ou restant à lever à la date du constat. Celles-ci ne font pas obstacle à la remise de l'ouvrage convenue.

La mise à disposition de l'ouvrage, même ne valant pas réception, transfère la garde et l'entretien de l'ouvrage correspondant au maître d'ouvrage primaire.

Entrent dans la mission du Maître d'ouvrage principal la levée des réserves de réception, la mise en jeu éventuelle des garanties légales et contractuelles ; le maître d'ouvrage primaire doit lui laisser toutes facilités pour assurer ses obligations. Toutefois, en cas de litige au titre des garanties biennales ou décennales, toute action contentieuse reste la seule compétence du maître d'ouvrage primaire. Le maître d'ouvrage principal ne peut être tenu pour responsable des difficultés qui résulteraient d'une mauvaise utilisation de l'ouvrage remis ou d'un défaut d'entretien.

Sauf dans le cas prévu au troisième alinéa ci-dessus, la mise à disposition intervient à la demande du Maître d'ouvrage principal. Dès lors qu'une demande a été présentée, le constat contradictoire doit intervenir dans le délai d'un mois maximum de la réception de la demande par le maître d'ouvrage primaire.

La mise à disposition prend effet 1 (un) jour après la date du constat contradictoire.

A compter de la date de mise à disposition, le maître d'ouvrage primaire fait son affaire personnelle de la prise en charge financière de l'entretien, des contrôles de maintenance des

ouvrages et équipements, et en cas de besoin, de la souscription de polices d'assurance multirisques, sans que cela exclut le principe de l'intervention d'une convention particulière d'assistance avec le maître d'ouvrage principal, mais établie ultérieurement et en aucun cas rattachable à la présente convention de transfert temporaire de maîtrise d'ouvrage.

ARTICLE 8 – CONCILIATION SUR CONDITIONS DE TRANSFERT DES BIENS

Dans l'hypothèse où il y aurait des réserves sur les charges de transfert de compétences à la clôture de l'opération et sur les conditions de transfert des biens, les parties conviennent de se concilier.

A cet effet, les parties pourront s'adresser au Président de la Chambre Régionale des comptes qui désignera un conseiller. Celui-ci tentera de concilier les parties : il pourra faire des propositions, auxquelles les parties pourront faire des observations.

La proposition et les observations des parties serviront de base à l'accord.

A défaut, les parties saisiront la juridiction compétente.

ARTICLE 9 – ACHEVEMENT DE LA MISSION DU MAITRE D'OUVRAGE PRINCIPAL ET QUITUS

La mission du Maître d'ouvrage principal prend fin par le quitus délivré par le maître d'ouvrage primaire. Le quitus est délivré à la demande du maître d'ouvrage principal après exécution complète de ses missions et notamment :

- réception des ouvrages et levée des réserves de réception,

Le maître d'ouvrage primaire doit notifier la décision au maître d'ouvrage principal dans les 4 (quatre) mois suivant la réception de la demande de quitus. A défaut d'approbation dans ce délai, le quitus sera réputé accepté.

Si à la date du quitus il subsiste des litiges entre le Maître d'ouvrage principal et certains de ses cocontractants au titre de l'opération, le maître d'ouvrage principal est tenu de remettre au maître d'ouvrage primaire tous les éléments en sa possession pour que ceux-ci puissent poursuivre les procédures engagées par ses soins.

ARTICLE 10 – COMMUNICATION

La Collectivité s'engage à faire état de l'aide financière et technique dont elle bénéficie de la part du SIDEC pour les prestations visées au présent contrat, lors de ses entretiens ou contacts avec la presse, les médias, et dans toute présentation publique des travaux, incluant notamment le site Internet, les plaquettes.

ARTICLE 11 – RESPONSABILITES

Pendant toute la durée de la réalisation de l'opération et jusqu'à la mise à disposition de l'ouvrage, et au transfert de la compétence, le Maître d'ouvrage principal prend en charge la totalité des responsabilités découlant de l'ensemble des actions menées pour mener à bien l'opération.

ARTICLE 12 – RECEPTION DES OUVRAGES

Les opérations de réception des ouvrages seront tenues en présence du maître d'ouvrage primaire et du maître d'ouvrage principal. Le maître d'ouvrage primaire sera convoqué aux

opérations de réception par le maître d'ouvrage principal. Ces opérations lui seront donc opposables, sans que son absence lors desdites opérations de réception puissent faire obstacle à ce caractère opposable de la réception. La responsabilité du maître d'ouvrage principal ne pourra en aucun cas être retenue pour une quelconque défaillance dans les opérations de réception.

ARTICLE 13 – VOIRIE – POUVOIR DE POLICE

La police administrative pendant la durée du transfert temporaire de compétence demeurera assurée par l'autorité normalement compétente.

Toutes les décisions prises au titre du pouvoir de police devront être communiquées au maître d'ouvrage primaire.

Le maître d'ouvrage principal devra également informer sans délai le maître d'ouvrage primaire de toute difficulté rencontrée dans le déroulement de l'opération et qui nécessiterait la prise de mesures de police. Les dispositions de l'article L.115-1 du code de la voirie routière seront observées.

ARTICLE 14- RESILIATION ANTICIPEE

La présente convention peut être résiliée à tout moment par l'une ou l'autre des parties, par lettre recommandée avec accusé de réception, sous réserve d'un préavis de six mois. Dans le mois qui suit la prise d'effet de la résiliation, il est procédé à un constat contradictoire des prestations et travaux réalisés. Ce constat contradictoire précise, notamment :

- le montant des sommes dues par la Collectivité dans les conditions prévues à l'article 4 ci-dessus ;
- les mesures conservatoires que le SIDEC doit prendre pour assurer la conservation et la sécurité des prestations et travaux exécutés ;
- les délais de remise des dossiers à la Collectivité

La participation financière du SIDEC à la réalisation des installations souterraines de communications électroniques étant conditionnée par le transfert de propriété de ces ouvrages, la résiliation anticipée à l'initiative de la collectivité de la présente convention entraînera le remboursement par la collectivité de l'ensemble des sommes effectivement engagées par le SIDEC pour les études et les travaux.

ARTICLE 15 - LITIGES

Les litiges susceptibles de naître à l'occasion de la présente convention seront portés devant le Tribunal administratif compétent.

ARTICLE 16 — PROCEDURE DE CONCILIATION

En cas de difficultés majeures compromettant gravement l'exécution de l'opération, et avant qu'un litige soit porté devant le Tribunal Administratif, une tentative de conciliation est obligatoire. Les parties s'engagent à ce titre à se rapprocher.

Par cette demande dite de conciliation, préalable à toute action juridictionnelle, la partie concernée adresse à l'autre un dossier faisant précisément état de la cause de l'événement considéré, la détermination des modalités de règlement de l'opération notamment une répartition équitable des frais engagés et le bilan de ce qu'il reste à exécuter. Le cas échéant assorties de conclusions d'un expert chargé par lui et à ses frais d'étayer sa demande. Cette demande écrite et préalable à la tenue de la réunion de conciliation est également assortie d'une proposition en vue du traitement de l'événement défavorable considéré.



Les parties, à l'occasion d'une réunion et des réunions successives qu'elles conviennent ensemble de fixer pour poursuivre cet examen, s'attachent de bonne foi à s'entendre sur la réalité de l'événement invoqué ainsi que sur ses causes et, si cela est justifié, sur les remèdes à y apporter en vue, selon les cas, d'atténuer ou de compenser ses conséquences pour la partie demanderesse.

En cas de désaccord persistant, la partie concernée peut, à l'issue de cette phase amiable, saisir la juridiction compétente.

Fait à VAL-SONNETTE

le 12 avril 2023

En 2 exemplaires originaux

Pour le SIDEC,

Le Président,
pour le Président et par délégation,
le Directeur du Patrimoine,
des Énergies et Réseaux,

Grégoire JAY

Signé par : Grégoire JAY
Date : 30/03/2023
Qualité : Directeur Patrimoine Energies et Reseaux

Pour La Collectivité,

ANNEXE FINANCIERE A LA CONVENTION**VAL-SONNETTE**

OPERATIONS N° 23 15007 - 23 35043 - 23 IT046

INTITULE : SECUR - Sécurisation fils nus Quartier de la Bardette

TRAVAUX RESEAU ELECTRIQUE

Affaire N°23 15007

MONTANT ESTIMATIF DES TRAVAUX en €	SUBVENTIONS en €	SUBVENTIONS SIDEDEC en €	PARTICIPATION DE LA COLLECTIVITÉ en €	Avance de la collectivité sur participation
46 129,27	ENEDIS : 15 622,16 TVA Récupérable : 7 073,87	23 433,24	0,00	

TRAVAUX ECLAIRAGE PUBLIC

Affaire N°23 35043

MONTANT ESTIMATIF DES TRAVAUX en €	PARTICIPATIONS en €	PARTICIPATION SIDEDEC en €	PARTICIPATION DE LA COLLECTIVITÉ en €	Avance de la collectivité sur participation
2 042,55	-	510,64	1 531,91	1 230,00

TRAVAUX INFRASTRUCTURE TELEPHONIQUE

Affaire N°23 IT046

MONTANT ESTIMATIF DES TRAVAUX en €	PARTICIPATIONS en €	PARTICIPATION SIDEDEC en €	PARTICIPATION DE LA COLLECTIVITÉ en €	Avance de la collectivité sur participation
5 719,62	TVA Récupérable: 877,10	968,50	3 874,02	3 100,00

RECAPITULATIF

NATURE DES TRAVAUX	MONTANT DE L'OPERATION en €	MONTANT SIDEDEC en €	PARTICIPATION DE LA COLLECTIVITÉ en €	Avance de la collectivité sur participation
RESEAU ELECTRIQUE	46 129,27	23 433,24	0,00	
ECLAIRAGE PUBLIC	2 042,55	510,64	1 531,91	1 230,00
INFRASTRUCTURE TELEPHONIQUE	5 719,62	968,50	3 874,02	3 100,00
Montant total	53 891,44	24 912,38	5 405,93	4 330,00



COMMISSION DE LA COOPÉRATION
VAL-D'OISE
COMMISSION DE LA COOPÉRATION
VAL-D'OISE

TRAVAUX RÉGALIÉS ÉLÉMENTAIRES
Année 2023

Montant des travaux	Subventions	Subventions	Participation de la collectivité	Années de la participation
1 512 000	0	0	0	2023

TRAVAUX EXÉCUTÉS PUBLICS
Année 2023

Montant des travaux	Participations	Participations	Participation de la collectivité	Années de la participation
1 512 000	0	0	0	2023

TRAVAUX RÉGALIÉS NON RÉGALIÉS
Année 2023

Montant des travaux	Participations	Participations	Participation de la collectivité	Années de la participation
0	0	0	0	2023

TOTAL

Montant des travaux	Participations	Participations	Participation de la collectivité	Années de la participation
1 512 000	0	0	0	2023



REPERE	ESTIMATION	DATE	STATUT	PROTECTOR
A
B
C
D



mixte D'energies, d'Equipelement
 @Communication du Jura

Commune de PAISA

Efficacement BT Quartier de la Bardelle



PLAN DE SITUATION

SYMBOLIQUE	DESCRIPTION	LEGENDAIRE
(Symbol)	Zone de Travaux	...
(Symbol)	Parcelles	...
(Symbol)	Voies	...
(Symbol)	Équipements	...

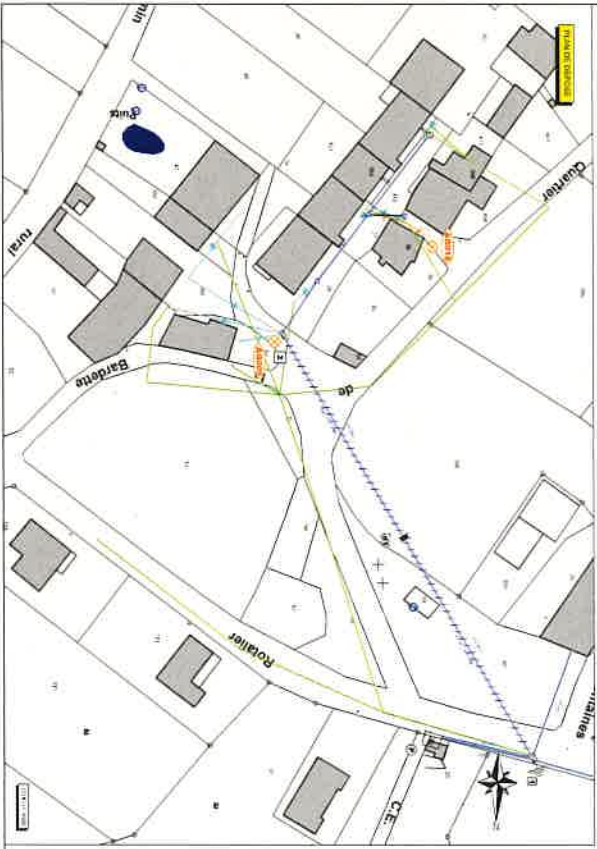
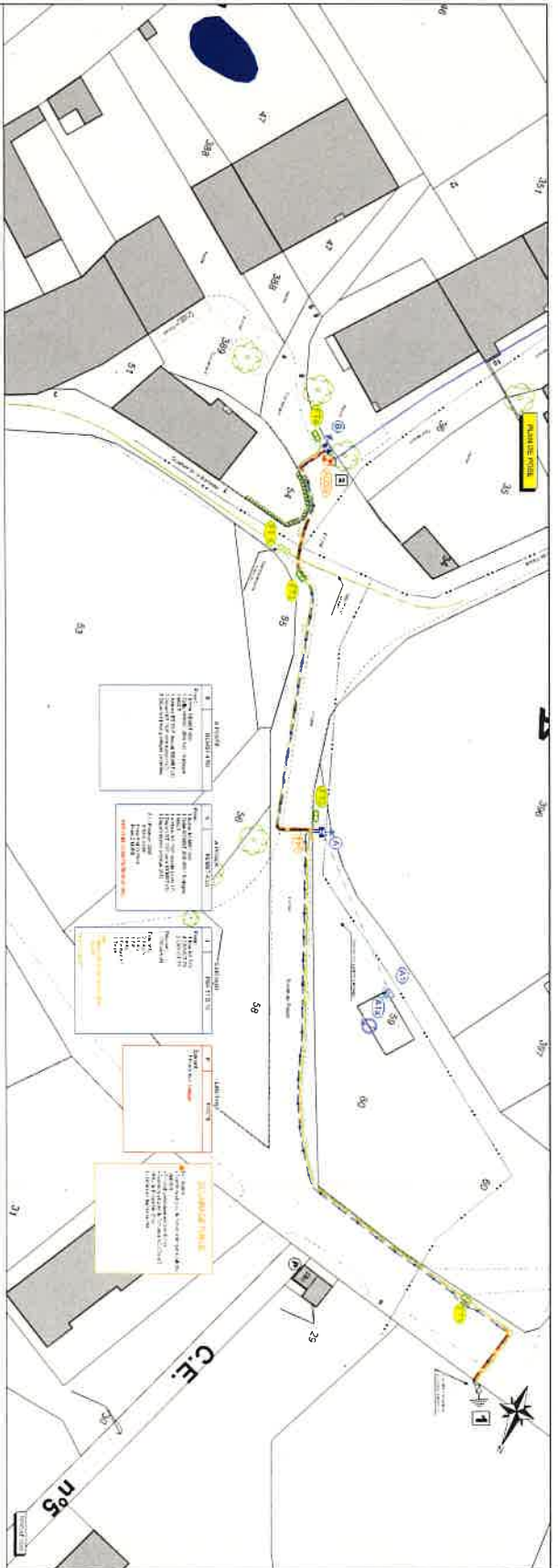


TABLEAU DES CARRIERS ET DES ACCESSOIRES EN BRONZE

Code	Description	Quantité
...

TABLEAU DES CARRIERS EN ALUMINIUM

Code	Description	Quantité
...

TABLEAU DES CARRIERS EN COPOLYMERES

Code	Description	Quantité
...

TABLEAU DES CARRIERS EN COPOLYMERES

Code	Description	Quantité
...

TABLEAU DES CARRIERS EN ALUMINIUM

Code	Description	Quantité
...

TABLEAU DES CARRIERS EN COPOLYMERES

Code	Description	Quantité
...

RECAPITULATIF DES

Code	Description	Quantité
...

Envoyé en préfecture le 12/04/2023

Reçu en préfecture le 12/04/2023

Publié le

ID : 039-200063212-20230411-2023_18-DE

